

# Használati utasítás

## S-SPORT FUSION futópad



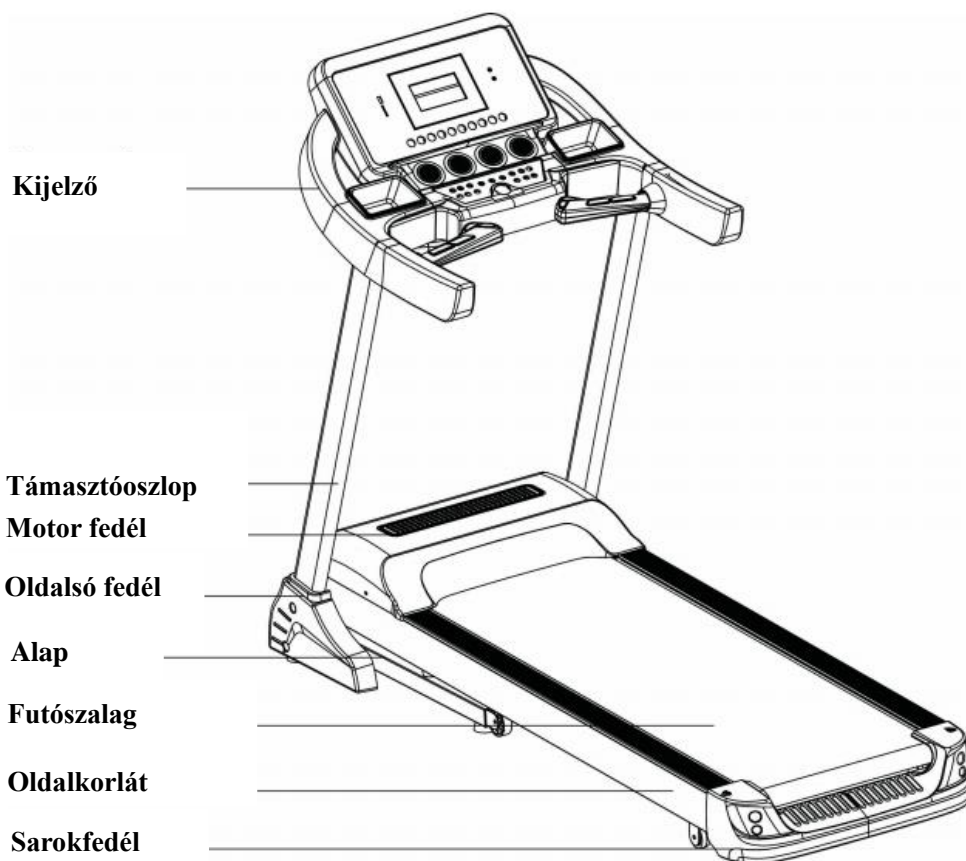
**Megjegyzés:** Szükség esetén kismértékben módosíthatjuk a gépeket, ezt csak akkor jelezzük újra, ha az jelentősen befolyásolja a felhasználást.

## Tartalomjegyzék

1. Termék rövid leírása.....	1
2. Biztonsági óvintézkedések és figyelmeztetések .....	3
3. Összeállítási útmutató .....	5
4. Használati útmutató .....	7
5. Rutinszerű karbantartás .....	10

# 1. Termék leírás

**otthoni futópad:**



## Fő paraméterek és alkatrészlista

### Főbb műszaki paraméterek

No.	Paraméter neve	Leírás
1	Bemeneti tápfeszültség	AC220-240V (50/60Hz)
2	Motor teljesítmény	2.0HP
3	Sebesség	0.8-16 Km/h
4	Futó felület	1260*460 mm
5	Maximális felhasználói súly	120KG
7	Funkciók (Opciók)	Futás

### Csomagolási jegyzék

No.	Név	Egység	Mennyiség	
1	Teljes gép	darab	1	
2	Tartozék-táska (opcionális)	csomag	1	
5	Oldalsó burkolat	darab	1	

### Szerszámtáska

No.	Név	Mennyiség	No	Név	Mennyiség
1	Imbuszkulcs 5mm	1			
2	Imbuszkulcs 6mm	1			
3	Villáskulcs	1	9	M8*20-es csavar	4
4	Biztonsági kulcs	1	10	M8*45-es csavar	2
5	Szilikonolaj	1	11	M8*25-es csavar	2
6	Használati utasítás	1	12	M5*14-es csavar	2

## 2. 2. Biztonsági óvintézkedések és figyelmeztetések

**Tipp:** A futópad összecsapása előtt győződjön meg arról, hogy a lejtés "nulla".

**Felhívás** : Kérjük, használat előtt figyelmesen olvassa el az utasításokat.

- ◆ A futópad beltéri használatra és tárolásra van kialakítva, kerülje a nedvességet, és ügyeljen arra,

hogy ne érje víz.

- ◆ Kérjük, edzés előtt viseljen megfelelő ruházatot és lábbelit. Tilos mezítláb használni a futópadot.
- ◆ A nagy teljesítményű csatlakozónak földeltnek kell lennie. Az elektromos konnektornak külön áramkörrel kell rendelkeznie. Ne ossza meg más elektromos berendezésekkel.
- ◆ A balesetek elkerülése érdekében tartsa távol a gyermekeket a géptől.
- ◆ Kerülje a túl hosszú ideig tartó és túlterhelő működést, ellenkező esetben a motor és a vezérlő megsérülhet, és felgyorsíthatja a csapágy, a futószalag és a futópad amortizációját. Rendszeresen karban kell tartani a gépet.
- ◆ Védje meg a gépet a portól, hogy elkerülje az erős statikus feltöltődést.
- ◆ Használat után kapcsolja le az áramról.
- ◆ Kérjük, működés közben tartsa fenn a jó szellőzést.
- ◆ Kérjük, csíptesse a biztonsági zárkábelt a ruházatára, hogy a gép vészhelyzetben biztosan megálljon.
- ◆ Ha a gép használata közben rosszul érzi magát, kérjük, hagyja abba és forduljon orvoshoz.
- ◆ A szilikonolajat minden esetben távol kell tartani a gyermekektől.
- ◆ Ha a tápkábel megsérül kérjük forduljon szakemberekhez, semmiképpen ne próbálja meg megjavítani házilag.



### **Tilos**

- ◆ Ne használja a gépet a külső szerkezet betörésekor vagy sérülésekor (a belső szerkezet látható) vagy különben az alkatrészek kieshetnek.  
---- Ellenkező esetben baleset vagy sérülés történhet.
- ◆ Ne ugráljon fel és le mozgás közben.  
---- Esés következtében sérüléshez vezethet.
- ◆ Ne tartsa a gépet nedves helyiségben vagy annak közelében, például a fürdőszobában.
- ◆ Ne tegye a gépet közvetlen napfényre, vagy magas hőmérsékletű helyekre, például kályha vagy fűtőberendezés közelébe.  
----Ellenkező esetben szivárgást és lángra lobbanást okozhat.
- ◆ Ne használja, ha a tápkábel sérült vagy a hálózati dugó laza.  
---- Máskülönben áramütéshez, rövidzárlathoz vagy tűzhöz vezethet.

- ◆ Ne rongálja vagy hajlítsa meg erővel a tápkábelt. Ne helyezzen nehéz tárgyakat a gépre, ne szorítsa be a tápvezetékét.
  - Ellenkező esetben tüzet vagy áramütést okozhat.
- ◆ Ne használja a gépet egyszerre 1-nél több ember, és ne menjen a gép közelébe, amikor az használatban van.
  - Különben baleset vagy esés miatti sérülés következhet be.
- ◆ Azok az emberek, akik nincsenek a tudatuknál, vagy nem tudják egyedül kezelni a gépet, nem használhatják a futópádot.
  - Baleset vagy sérülés történhet.
- ◆ Kerülje a vízivást vagy a vízzel való érintkezést működés közben.
  - Áramütést és tüzet okozhat. TILOS!
- ◆ Azok, akik ritkán végeznek testmozgást, ne végezzenek hirtelen intenzív mozgást.
- ◆ Evés után vagy ha fáradtnak érzi magát, ne használja a gépet.
  - Egészségkárosodást okozhat.
- ◆ Ez a termék csak otthoni használatra alkalmas, nem alkalmazható iskolákban, edzőteremben stb.
  - Fennáll a sérülés veszélye.
- ◆ Ne használja, ha kemény tárgyak vannak a nadrág zsebében.
  - Balesetet vagy sérülést okozhat.
- ◆ Ne használja, ha a hálózati csatlakozó a vízzel érintkezik.
  - Áramsütést, rövidzárlatot vagy tüzet okozhat. Ne használja nedves kézzel!
- ◆ Amikor nem használja, húzza ki a hálózati dugót a konnektorból.
  - A por és a nedvesség “öregítheti” a szigetelést, és szivárgást, tüzet okozhat.
- ◆ Ezt a készüléket nem olyan személyek (beleértve a gyermekeket is) általi használatra szánják, akik csökkent fizikai, érzékszervi vagy szellemi képességekkel rendelkeznek, vagy nem rendelkeznek tapasztalattal és ismeretekkel, kivéve, ha a biztonságukért felelős személy felügyeli vagy oktatja őket a készülék használatára vonatkozóan.
- ◆ A gyermekeket felügyelni kell, hogy ne játsszanak a készülékkel.



### **Földvédelmi rendszer**

- ◆ Ezt a terméket földelni kell. Ha a gép nem működik megfelelően, a földelés jó csatornát biztosít az elektromos áram számára, így csökkentve az áramütés kockázatát.

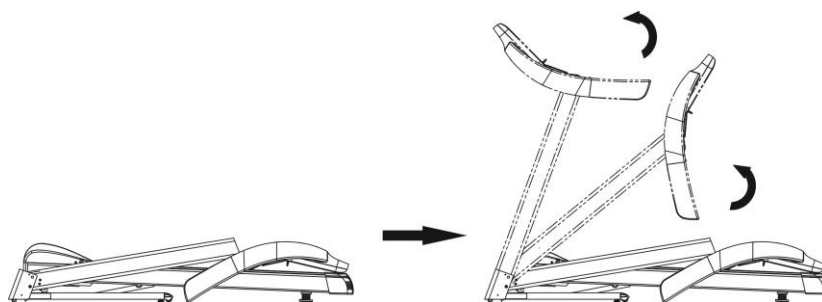
- ◆ Ez a termék földelő vezetékkel és dugóval ellátott hálózati csatlakozóval van felszerelve. Teljesen illessze be a dugót a szabványos aljzatba.
- ◆ Ha a berendezés földelővezetőjének csatlakoztatása nem megfelelő, áramütést okozhat. Ha kétségei vannak azzal kapcsolatban, hogy a termék földelése megfelelő-e vagy sem, kérjük, bízva szakemberre az ellenőrzést.
- ◆ Kérjük, olyan aljzatot használjon, amelynek alakja megegyezik a földelő dugóval. Ne használjon dugóadaptert.

Ezt a készüléket 10 éves kortól idősebb gyermekek, valamint csökkent fizikai, érzékszervi vagy szellemi képességekkel rendelkező, illetve tapasztalat és ismeretek hiányában lévő személyek akkor használhatják, ha felügyeletet vagy utasítást kaptak a készülék biztonságos használatára vonatkozóan, és megértették az ezzel járó veszélyeket. A gyermekek nem játszhatnak a készülékkel, a tisztítást és a felhasználói karbantartást gyermekek felügyelet nélkül nem végezhetik.

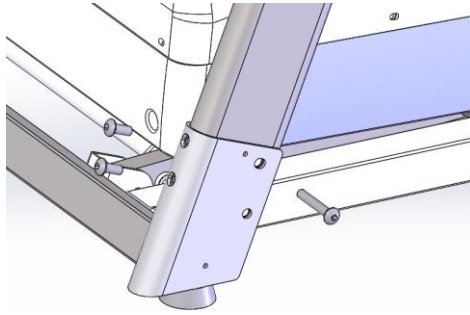
### 3. Összeállítási útmutató

**Összeállításkor először egyszerűen rögzítse az összes csavart, majd húzza meg a csavarokat, amikor a keret összeszerelése befejeződött.**

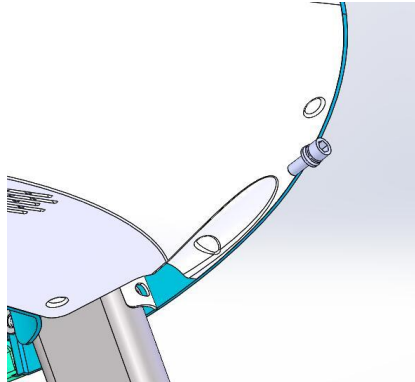
1. Tegye a gépet síkfelületre és állítsa fel a függőleges oszlopokat és a konzolt az alábbi módon:



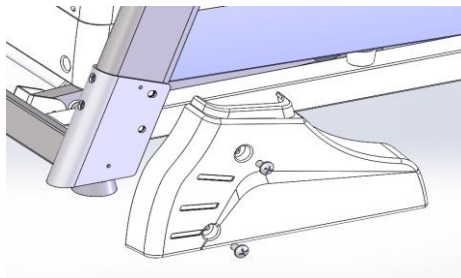
2. Használjon 5#-os imbuszkulcsot és M8\*45-ös csavart az oszlopnak az alapkeretre történő rögzítéséhez, majd M8-as anyát és alátétet a megerősítéshez. Ezt követően M8\*20-as csavarral rögzítse.



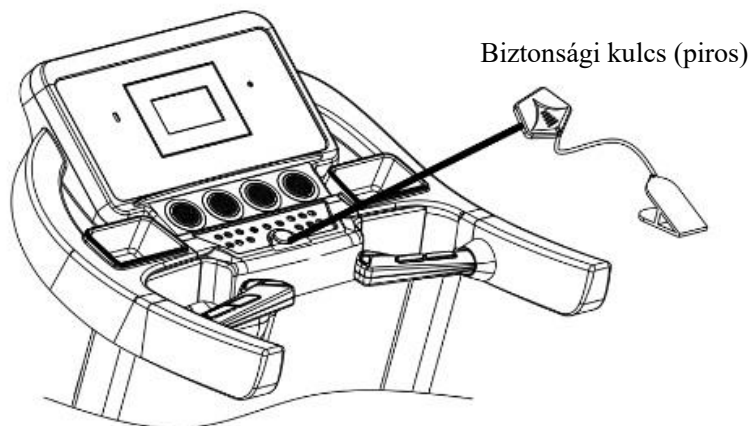
3. Használjon 5#-os imbuszkulcsot és M8\*25 csavart a konzol oszlopra történő rögzítéséhez.



4. Húzza meg az összes csavart a fenti lépések szerint. Használjon csavarhúzó és M5\*14-es csavart az alapfedelek rögzítéséhez az alapkeretre (mindkét oldalon).



5. Helyezze a biztonsági kulcsot a képen látható helyre, és ezzel az összeszerelés befejeződött



MEGJEGYZÉS: Kérjük, győződjön meg arról, hogy az összeszerelés után minden csavar egyenletesen, a követelményeknek megfelelően van-e rögzítve, és ellenőrizze, hogy egyetlen alkatrész



sem maradt-e ki, mielőtt csatlakoztatja az áramforrásba.

## 4. Használati utasítások

### 4.1 Indítás



Általában 5 másodperc eltelte után indul.

### 4.2 Programok

3 kézi program, 12 automatikus program, 1 FAT (testzsír számláló) program.

### 4.3 Biztonsági zár funkció

Húzza ki a biztonsági kulcsot majd a képernyőn megjelenik az "E7" felirat. A futópad azonnal leáll, és egy hangjelzést fog hallani. Tegye vissza a biztonsági kulcsot, ezután az összes adat 2 másodperc elteltével törlődik.

### 4.4 Gomb funkciók

#### 4.4.1 Start gomb, Stop gomb:



Ha a készülék áram alatt van, nyomja meg a start gombot a futópad elindításához. Stop gomb: amikor a futópad futó üzemmódban van, nyomja meg a stop gombot, ezután minden adat törlődik és a futópad teljesen leáll, majd visszaáll kézi üzemmódba.

#### 4.4.2. Program gomb:



Nyomja meg a "Program" gombot a kézi üzemmód vagy az automatikus program (P1 - P12) kiválasztásához; az alapértelmezett beállítás a kézi üzemmód.

#### 4.4.3 Mód gomb:



Ezt a gombot megnyomva három különböző visszaszámlálási mód választható készenléti üzemmódban: Visszaszámláló üzemmód, távolság visszaszámláló üzemmód és kalóriaszámláló üzemmód. A sebesség + - billentyűvel állítsa be a visszaszámláló értékét, ha a beállítás befejeződött, nyomja meg a "Start" gombot a futópad elindításához.

#### 4.4.4 sebesség + - gomb:



A futópad értékeinek beállítására használható. A futópad sebességét 0,1 km/nyomásra állíthatja be, és ha 2 másodpercnél tovább nyomja, a szám folyamatosan nő vagy csökken.

#### 4.4.5 Sebesség gyorsgombok:



(dőlés nélküli modellek)

A 3,6,9 és 12 sebességgyorsító gombokkal közvetlenül beállíthatják a sebességet futó üzemmódban.

#### 4.4.6 Gyorsváltó gomb:



Nyomja meg ezt a gombot a 3, 6, 9 és 12 sebesség közötti váltáshoz.

#### 4.4.8 Meredekség + - meredekség: (meredekséggel rendelkező modellek)

A futópad értékeinek beállítására használható. A futópad emelkedésének beállítása használat közben egy nyomás/fokozattal. Ha 2 másodpercnél tovább nyomja, a szám folyamatosan növekszik vagy csökken.

#### 4.5 LCD kijelző:

##### 4.5.1 Sebesség kijelző.

Az aktuális futási sebesség értékének megjelenítése.

##### 4.5.2 Idő kijelző

Kijelzi a kézi üzemmód idejét és a visszaszámlálási időt az automatikus üzemmódok és programok alatt.

##### 4.5.3 Távolság kijelző

Az összesített távolság megjelenítése kézi üzemmódban és a programokban. A távolság visszaszámlálásának megjelenítése automatikus üzemmódban.

##### 4.5.4 Kalória kijelző

Összesített kalória kijelzése manuális üzemmódban és programokban. A kalória visszaszámlálás megjelenítése automatikus üzemmódban.

##### 4.5.6 Szívritmus kijelző

A szívritmust érzékeli, a szív alakú jel villog a tesztelés során.

##### 4.5.7 Az egyes ablakokban megjelenített adatok tartománya:

IDŐ: 5:00 – 99.59(Perc)

TÁVOLSÁG: 1.0 – 99.9(KM)

KALÓRIA: 20.0 – 999 (Cal)

PULZUS: 50 – 200 (BPM)

#### 4.6 Szívritmus mérő funkció

Abban az esetben, ha a futópad be van kapcsolva, tartsa a szívverésérzékelőt 5 másodpercig, és a pulzusszám megjelenik a képernyőn, a kijelző tartománya 50-200 alkalom/perc. A szív alakú jel villogni fog tesztelés közben. Ez az adat csak referenciaként szolgál, nem tekinthető orvosi adatnak.

#### Automatikus program

Program \ Idő		Beállított idő/ 20 = az egyes időszakok futási ideje									
		1	2	3	4	5	6	7	8	9	10
P1	SEBESSÉG	3	3	6	5	5	4	4	4	4	3
	DŐLÉS	0	3	3	3	4	4	4	1	1	0
P2	SEBESSÉG	3	3	4	4	5	5	5	6	6	4
	DŐLÉS	2	2	2	3	3	3	3	4	4	2
P3	SEBESSÉG	2	4	6	8	7	8	6	2	3	2
	DŐLÉS	3	5	4	4	3	4	4	3	4	2
P4	SEBESSÉG	3	3	5	6	7	6	5	4	3	3
	DŐLÉS	0	3	3	2	2	5	5	3	3	2
P5	SEBESSÉG	3	6	6	6	8	7	7	5	5	4
	DŐLÉS	3	5	3	4	2	3	4	2	3	2
P6	SEBESSÉG	2	6	5	4	8	7	5	3	3	2
	DŐLÉS	3	4	5	6	3	5	5	6	4	3
P7	SEBESSÉG	2	9	9	7	7	6	5	3	2	2
	DŐLÉS	0	3	3	3	4	4	4	1	1	0

P8	SEBESSÉG	2	4	4	4	5	6	8	8	6	2
	DŐLÉS	1	1	4	4	4	5	5	4	3	2
P9	SEBESSÉG	2	4	5	5	6	5	6	3	3	2
	DŐLÉS	3	5	3	4	2	3	4	2	3	2
P10	SEBESSÉG	2	5	7	5	8	6	5	2	4	3
	DŐLÉS	1	5	6	8	12	9	10	9	5	3
P11	SEBESSÉG	2	5	6	7	8	9	10	5	3	2
	DŐLÉS	3	5	6	8	6	5	8	7	5	2
P12	SEBESSÉG	2	3	5	6	8	6	9	6	5	3
	DŐLÉS	5	7	5	8	6	5	9	10	6	2

#### 4.7 Üzem mód paraméter beállítások

Az idő eredeti beállítása 30 perc, és csak az idő állítható be. Az időbeállítás tartománya 5:00-99:00.

A beállítási adatok beállításához nyomja meg a sebesség fel/le vagy a lejtő fel/le gombot.

Nyomja meg a start/stop gombot és a motor elkezd futni. A sebesség fokozatosan növekszik az első sebességhez képest (a részleteket lásd az alábbi programlapon) ; .

Nyomja meg a sebesség fel/le gombot a sebesség beállításához;

Nyomja meg a lejtés fel/le gombot a lejtés beállításához;

Nyomja meg a sebesség gyorsbillentyűt a kívánt sebesség gyors beállításához;

Nyomja meg a dőlésszög gyorsbillentyűt a kívánt dőlésszög gyors beállításához;

Minden program 20 periódusra van felosztva, és az egyes periódusok ideje a teljes idő 1/20-a. Amikor új periódusba lép, a Bi-Bi-Bi hangot fogja hallani.

#### 4.8 Testzsír tesztprogram (FAT) (a TFT modellek nem tartalmazzák)

Készenléti üzemmódban nyomja meg a "Program" gombot, hogy belépjen az emberi testtömegindex (FAT) érzékelő ablakba, ahol a "FAT"; jelenik meg.

Nyomja meg a "Settings" gombot a beállítandó paraméterek kiválasztásához (F1 - nem, F2 - kor, F3 - magasság, F4 - testsúly), és a "speed+" és "speed -" segítségével beállíthatja a paramétereket (F1-F4) F5 a FAT teszthez, amikor a képernyőn megjelenik a "---", tartsa a kézimpulzust 8 másodpercig, és a képernyőn megjelenik a testtömeg indexe.

Adja meg a testzsír teszt funkciót, az F-1, amely a nemet jelöli, először jelenik meg a képernyőn. A beállítási ablakban 01 jelenik meg, ami férfit jelent. Nyomja meg a sebesség fel/le gombot a nem megváltoztatásához: 01(férfi), 02(nő).

Nyomja meg az üzemmód gombot, a képernyőn megjelenik az F-2, amely a kor beállítását jelenti, és a beállítási ablakban 25(kor) jelenik meg. Nyomja meg a sebesség fel/le vagy a dőlésszög fel/le gombot a kor beállításához. (Korbeállítási tartomány: 10-99 korosztály.)

Nyomja meg az üzemmód gombot, a képernyőn megjelenik az F-3, ami a magasság beállítását jelenti, és a beállítási ablakban 170(cm) jelenik meg. Nyomja meg a sebesség fel/le gombot a magasság beállításához. (Magasság beállítási tartomány: 100-200 cm.)

Nyomja meg az üzemmód gombot, a képernyőn megjelenik az F-4, ami a súly beállítását jelenti, és a beállítási ablakban 70(KG) jelenik meg. Nyomja meg a sebesség fel/le gombot a súly beállításához. (Súlybeállítási időszak: 20-200 KG.)

Nyomja meg az üzemmód gombot, a képernyőn megjelenik az F-5, a beállítási ablakban megjelenik a "---", ami a testzsír teszt funkció bevitelét jelenti. Tegye a kezét a kapaszkodón lévő pulzuszámoló érzékelőre és 8 másodperc múlva a testtömegindexe megjelenik a képernyőn.

- 01 Nem - 01férfi - 02 nő
- 02 Kor 10-----99
- 03 Magasság 100-----200
- 04 Súly 20-----150
- 05 A BMI - testtömegindex eredmény magyarázata:
  - Testzsír - BMI index:< 19: alul
  - Testzsír - BMI index: 19~25: normál
  - Testzsír - BMI index: 26~30: túlsúlyos
  - Testzsír - BMI index: > 30: elhízás

### Hibakódok jelentése

Hiba kód	Leírás	Megoldás
E1	Kommunikációs rendellenesség: bekapcsoláskor az alsó vezérlő és a konzol közötti kapcsolat rendellenessége	Lehetséges ok: Az alsó vezérlő és a konzol közötti kommunikáció blokkolva van, ellenőrizze az egyes illesztéseket a vezérlő és a konzol között, és győződjön meg arról, hogy minden egyes terminál teljesen jól illeszkedik. Ellenőrizze a csatlakozóvezetékét, cserélje ki, ha sérült.
E2	Nincs jel a motortól	Lehetséges ok: Ellenőrizze, hogy a motor és a meghajtópanel közötti kábel jól van-e csatlakoztatva, vagy sem, ha nincs, csatlakoztassa megfelelően. Ellenőrizze a motor kábelét, hogy nem sérült-e meg, vagy nincs-e égett szaga, ha igen, cserélje ki a motort.
E5	Túláram védelem: Az alsó vezérlő több mint 3 másodpercig érzékeli, hogy az áram meghaladja a 6A-t.	Lehetséges ok: A túlterhelés túlzott áramhoz vezet, és a rendszer önvédelmi okokból leáll, vagy a futópálya valamelyik része elakadt, ami a motor leállítását okozza. Állítsa be a futópályát, és indítsa újra. Ellenőrizze, hogy a motor működése közben van-e túláramoltatás hangja vagy égett szaga, ha igen, cserélje ki a motort; ellenőrizze, hogy a vezérlőnek van-e égett szaga, ha igen, cserélje ki a vezérlőt; ellenőrizze a tápfeszültséget, ha nem felel meg vagy a specifikációk alatt van, használja a megfelelő feszültséget a gép újbóli teszteléséhez.
E6	Túlfeszültségvédelem: a tápellátás feszültségének vagy a motor abnormalitása okozza az áramkör hibáját a motor meghajtása közben.	Lehetséges ok: Ellenőrizze, hogy a tápfeszültség 50%-kal alacsonyabb-e a normál feszültségnél; használja a megfelelő feszültséget, és tesztelje újra a gépet; ellenőrizze, hogy az alsó vezérlőnek égett szaga van-e, ha igen, cserélje ki a vezérlőt; Ellenőrizze, hogy a motor és az alsó vezérlő közötti motorkábel jól van-e csatlakoztatva.

E7	Nincs biztonsági kulcs	Tegye a biztonsági kulcsot a megfelelő helyre
----	------------------------	---

## 5. Rutinszerű karbantartási utasítások

**Figyelem:** A termékek tisztítása vagy karbantartása előtt győződjön meg arról, hogy a futópad hálózati csatlakozója ki van húzva.

Tisztítás: Az átfogó tisztítás meghosszabbítja az elektromos futópad használati idejét.

Az alkatrészek tisztán tartása érdekében rendszeresen távolítsa el a port. Ügyeljen arra, hogy a futószalag szabadon lévő részének mindkét oldalát tisztítsa meg, ami csökkenti a szennyeződések felhalmozódását. Ügyeljen arra, hogy tiszta sportcipőt viseljen, hogy elkerülje a szennyeződések futópadba és a futószalagba való bejutását. A futószalagokat szappanos nedves ruhával kell tisztítani. És kérjük, figyeljen arra, hogy az elektromos alkatrészeket és a futószalagot ne érje víz.

**Figyelem:** A motorfedél eltávolítása előtt húzza ki a hálózati csatlakozót és évente legalább egyszer tisztítsa meg a motort.

### Futószalag speciális kenőanyag

Ennek az elektromos futópadnak a futószalagját gyárilag megolajozták. A futószalag és a futópad közötti súrlódás nagyban befolyásolja az elektromos futópad élettartamát és teljesítményét, ezért a kenőanyag rendszeres alkalmazása szükséges.

**Javasoljuk, hogy használjon kenőanyagot a futópadhoz a következő ütemezéssel:**

- Havonta egy alkalommal ellenőrizzük a felületet, normál használat mellett általában 3-6 havonta szükséges az olajozás.

1. Az elektromos futópad jobb védelme és a gép élettartamának meghosszabbítása érdekében javasoljuk, hogy két óra folyamatos használat után kapcsolja ki a gépet, és hagyja pihenni 10 percig, mielőtt újra használná.

**FIGYELEM! A futópad sétapadként való használata károsíthatja a futópad motorját és lerövidítheti a gép élettartamát. Az így keletkezett hibák nem garanciálisak!**

2. Ha a futópad szíja túl laza, akkor futás közben csúszási jelenségek lesznek; ha túl szoros, akkor csökkentheti a motor teljesítményét és a görgő valamint a futószalag kopását idézheti elő. A futószalag két oldalát 50-75 mm-el megemelheti, a megfelelő feszesség eléréséhez.

### A futópadszalag beállítása igazítással és feszítéssel

A futópad jobb használata és a futópad funkcióinak jobb működése érdekében a futószalagot a legjobb állapotba kell beállítani.

#### Futószalag beállítása

- Helyezze az elektromos futópadot sík talajra.
- Az elektromos futópadot körülbelül 6-8 km/óra sebességgel futtassa.

- Ha a futószalag közelebb van a jobb oldalhoz, forgassa el a jobb oldali állítócsavart 1/2 fordulattal az óramutató járásával ellentétes irányba, majd a bal oldali állítócsavart 1/2 fordulattal az óramutató járásával megegyező irányba. (B kép)
- Ha a futószíj közelebb van a bal oldalhoz, forgassa el a bal oldali beállítócsavart 1/2 fordulattal az óramutató járásával ellentétes irányban, majd a jobb oldali beállítócsavart 1/2 fordulattal az óramutató járásával megegyező irányban. (A kép)



A kép

B kép

## Többszegélyes futószalag feszességének beállítása

Ha hosszú ideig használja a futópadot, a többszegélyes futószíj a kopás miatt meglazulhat. Ekkor a biztonságos használat megkönnyítése érdekében megfelelő beállítást kell végezni.

Megjegyzés: A futás közben a szalag alkalmi megakadását tapasztalja, az azt jelzi, hogy a futópad szalagja vagy a többszegélyes szíj egy kicsit laza, és további feszítést kell végezni.

Annak megítélésének módja, hogy melyik rész laza: Távolítsa el a védőburkolat négy csavarját, a futópadot 1 km/h sebességgel futtassa, majd álljon a futószalagra, fogja meg a kartámaszokat, és kissé tapossa a futószalagot (javasoljuk, hogy a futószalagot a felhasználó saját súlyával tapossa).

**A.** A pillanatnyi lépés nem tudja megállítani az övet, a feszesség megfelelő.

**B.** Ha a pillanatnyi lépés megállítja a futószalagot, de a többszegélyű szíj és a korábbi görgő még mindig fut, az azt jelzi, hogy a futószalag laza, és a biztonságos használat elősegítése érdekében megfelelő beállításokat kell végezni.

**C.** Ha azt tapasztalja, hogy a pillanatnyi lépés hatására a futószalag és a többszegélyes szalag megáll, de a motor még mindig fut, az azt jelzi, hogy a többszegélyes szalag laza, és a biztonságos használat elősegítése érdekében megfelelő beállításokat kell végezni.

**2. lépés:** Egy csavarkulccsal állítsa be a motoralap csavarjait az adott állapotnak megfelelően. Közben óvatosan fordítsa meg a többszegélyű szíjat a motortengely és az első görgő között, ha túl laza, akkor a többszegélyű ékszíjat 100% -kal megfordíthatja; ha túl szoros, akkor a szíj megfordításának mértéke nagyon korlátozott. A beállítás után célszerű a többszegélyű szíjat 80%-kal megfordítani. Kérjük állítsa be a többszegélyű szíj szorosságát olyan állapotba, hogy 80%-kal átfordítható legyen.

**3. lépés:** Végül rögzítse a motor alapját, és szerelje fel az elülső burkolatot.

### Szilikonolaj használatának módja:

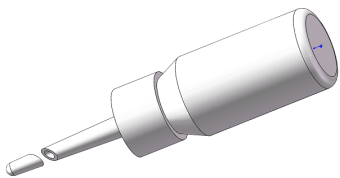
**Lépés:** Vágja le a szilikonolajos palack tetejét (1. ábra).

**2. lépés:** Keresse meg a kis díszkupakot a bal és jobb oldali záróelemeken (2. kép).

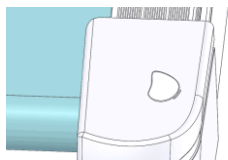
**3. lépés:** Nyissa ki a kis kupakot (3. kép)

**4. lépés:** Cseppentse a szilikonolajat az olajvezetőbe (Megjegyzés: a palack 1/4 része) (4. kép).

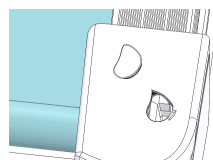
**5. lépés:** Állítsa be a futópad sebességét 4-5 km/h-a. Használja a gépet 1-2 percig, hogy meggyőződjön arról, hogy a szilikonolaj egyenletesen eloszlik-e.



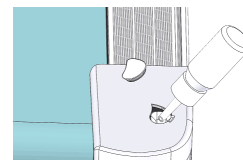
1.Kép



2.Kép



3.Kép



4.Kép

### **Helyes olajozás**

Havonta egy alkalommal ellenőrizzük a felületet, normál használat mellett általában 3-6 havonta szükséges az olajozás. Ilyenkor a szalag két oldalán kell bejuttatni néhány csepp kenőanyagot és lehetőség szerint szétoszlatni kissé.

Fontos, **amennyiben bármilyen új, nyikorgó, vagy egyéb hangot ad a gép ne olajozzák automatikusan, mert a túlzott olaj használattal kárt okozhatnak a gép többi elemében, és nem fog megoldódni a hibajelenség. Kérjük minden ilyen esetben forduljanak hozzánk!**

**Importőr: S-Sport International Kft;**

**7030 Paks, Tolnai út 2.;**

**[www.s-sport.hu](http://www.s-sport.hu)**